



VERSUCHSDATEN OHNE GRENZEN

Technische Dokumentation

Release Notes

jBEAM

v 7.2.2

Ansprechpartner für Support-Anfragen:

Herr Sören Ludwig

Soeren.Ludwig@AMSONline.de

Tel.: 0371/ 91 86 68 -22

Inhaltsverzeichnis

1	Allgemeines.....	3
1.1	Schnellansicht mit Doppelcursor.....	3
1.1.1	Hinzufügen und Entfernen von Kanälen	3
1.1.2	Histogramm.....	3
1.1.3	Zyklanalyse	3
1.1.4	Änderungen anwenden.....	3
1.2	Grafikseiten	4
1.3	Kontextmenüs	4
1.4	MDF Import	4
1.5	Multi Datei Import	4
1.5.1	Sortierung der Dateien.....	4
1.5.2	Ergebniskanäle für Dateigröße.....	4
2	Berechnungen	5
2.1	Bit Arithmetik	5
2.2	Kurven Bearbeitung	5
2.2.1	Teilkurve und Kanal in Matrix splitten	5
2.2.2	Komplexen Kanal zerlegen	5
2.3	Statistik über Kanäle	5
3	Grafiken.....	6
3.1	Kopieren von Diagrammeinstellungen.....	6
3.2	Hyperlinks.....	7
3.2.1	Interaktive Tabelle	7
3.2.2	Texte.....	7

1 Allgemeines

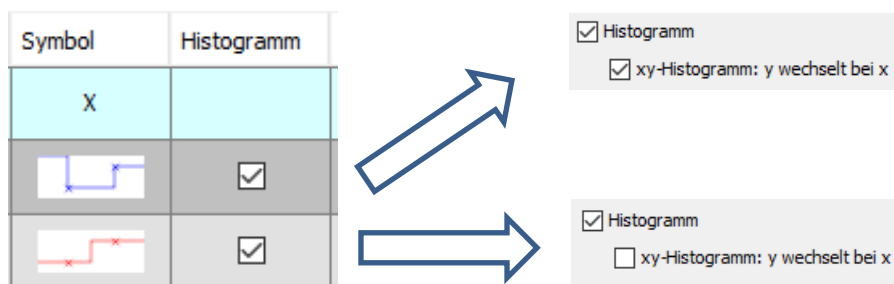
1.1 Schnellansicht mit Doppelcursor

1.1.1 Hinzufügen und Entfernen von Kanälen

Kanäle können nun leichter hinzugefügt und entfernt werden. Das ist möglich durch Drag-and-drop eines bestehenden Kanals aus dem Daten Explorer in den Diagrammbereich der Schnellansicht bzw. durch das Markieren eines Kanals (in Tabelle oder Grafik) und anschließendes Tippen der Entf-Taste.

1.1.2 Histogramm

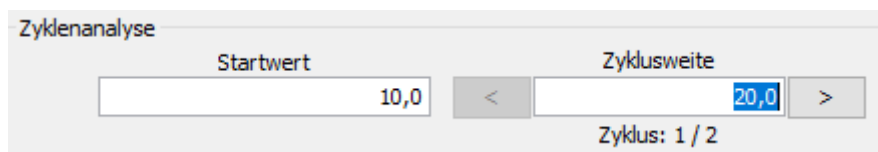
Im Tabellenbereich der Schnellansicht kann der neue Spaltentyp *Histogramm* aktiviert werden (Rechtsklick auf Tabellenkopf und Auswahl *Histogramm*). Die ausgewählte Kurve wird im Histogramm-Modus gezeichnet. Dabei gibt es zwei Möglichkeiten:



Die Aktivierung der Checkbox *Histogramm* in der Schnellansicht entspricht der Aktivierung der Checkbox *Histogramm* in den Diagrammeinstellungen (in der Darstellung wird der Wert vor und nach dem Datenpunkt gehalten). Enthält der Kanal einen unabhängigen x-Kanal, dann wird ebenfalls die Checkbox *xy-Histogramm: y wechselt bei x* in den Diagrammeinstellungen aktiviert (in der Darstellung wird der Wert zwischen den Datenpunkten gehalten).

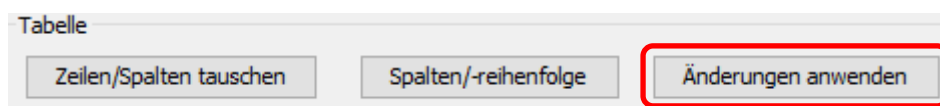
1.1.3 Zyklusanalyse

Diese neue Option ermöglicht das komfortable Scrollen durch zyklische Daten. Manuell können Startwert und Zyklusweite eingegeben werden. Anschließend kann durch die < bzw. > Schaltflächen oder mit gehaltener Strg-Taste und Klick auf den rechten bzw. linken Rand des Diagrammbereichs (Cursor Symbol erscheint) ganze Zyklen weiter gesprungen werden.



1.1.4 Änderungen anwenden

Die neue Schaltfläche *Änderungen anwenden* übernimmt die Konfiguration der Schnellansicht auf das Diagramm im Report.



1.2 Grafikseiten

Mit den Tasten Strg + Bild↑/Bild↓ (bzw. Seite↑/Seite↓) kann zwischen einzelnen Seiten gewechselt werden. Von der letzten Seite wird dabei dann wieder zur ersten gesprungen und von der ersten wieder zur letzten. Diese Neuerung betrifft die Seitenansicht, die Ansicht *Zeichenfläche* und die Ansicht *ganzer Bildschirm*.

1.3 Kontextmenüs

Die Kontextmenüs von Grafikelementen wurden vereinheitlicht. Jetzt sind die Ansichten im Grafikfenster und im Explorerfenster gleichmäßiger.

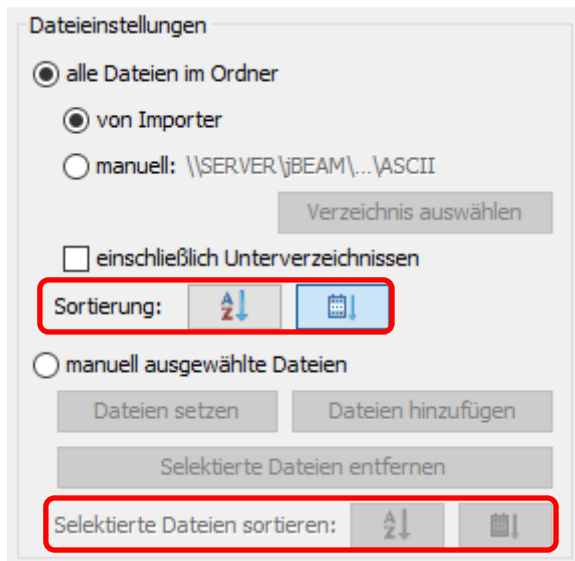
1.4 MDF Import

Komprimierte String-Kanäle mit dynamischer Länge werden unterstützt und in XML-MetaDaten werden die Elemente *tree*, *list* und *elist* unterstützt.

1.5 Multi Datei Import

1.5.1 Sortierung der Dateien

Im Dialogfenster können die Dateien nun zusätzlich zur Sortierung des Dateisystems auch nach Änderungsdatum sortiert werden.



1.5.2 Ergebniskanal für Dateigröße

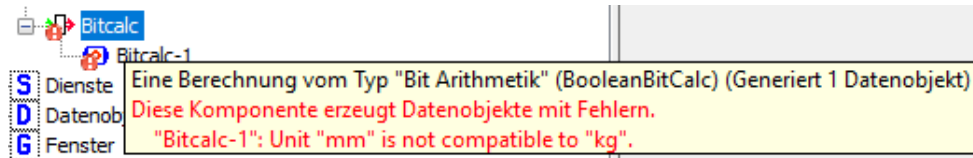
Es wird nun der zusätzliche Kanal *Main Files Size* erzeugt, der die Dateigröße in Byte angibt.

Filename [MultiImport]	Main Files Size [MultiImport]
123.12.1211...	1384
2011-11-08_...	11643093

2 Berechnungen

2.1 Bit Arithmetik

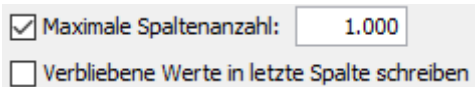
Es werden nicht länger Kanäle mit unterschiedlichem X-Raster akzeptiert (bisher Verrechnung indexweise). Stattdessen wird jetzt im Daten Explorer eine Fehlermeldung publiziert und ein Warnsymbol angezeigt.



2.2 Kurven Bearbeitung

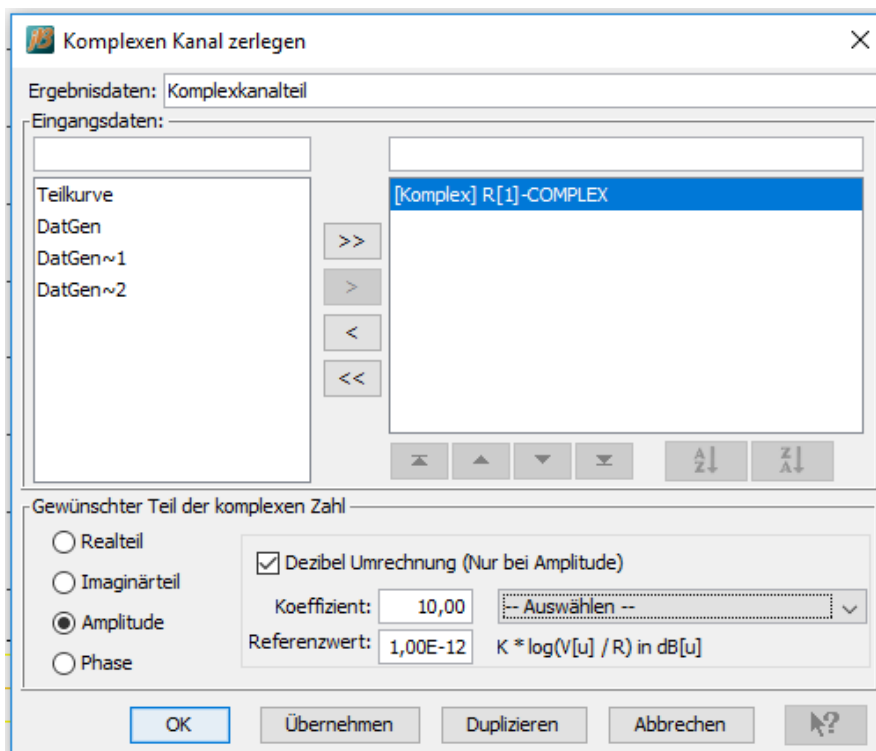
2.2.1 Teilkurve und Kanal in Matrix splitten

Die maximale Spaltenanzahl der Ergebnismatrix ist jetzt einstellbar. Reicht die eingestellte Spaltenanzahl nicht aus, können alle verbliebenen Werte in die letzte Spalte geschrieben werden.



2.2.2 Komplexen Kanal zerlegen

Diese neue Komponente ermöglicht die Extraktion einzelner Anteile eines komplexen Kanals.



2.3 Statistik über Kanäle

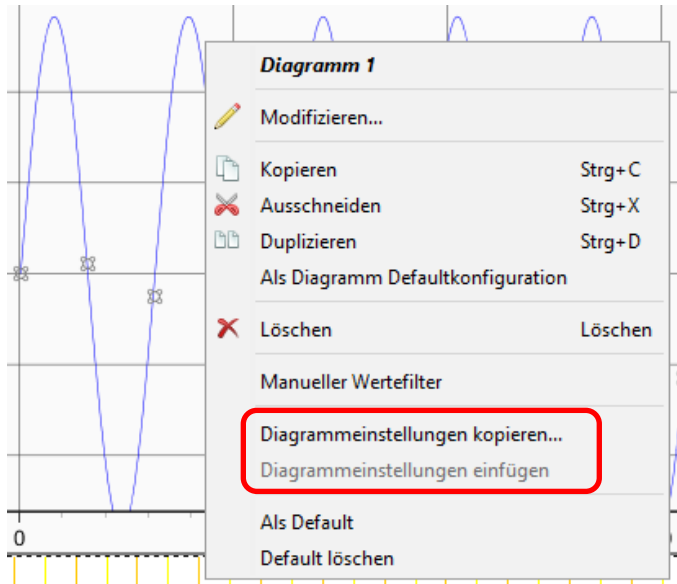
Diese Komponente bietet nun auch die Auswahl von Sichten.



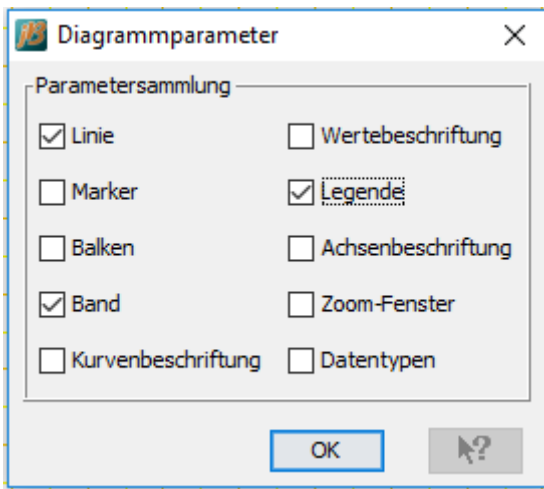
3 Grafiken

3.1 Kopieren von Diagrammeinstellungen

Über das Kontextmenü können nun Diagrammeinstellungen kopiert und auf andere Diagramme übertragen werden.



Dabei können die zu kopierenden Parameter gewählt werden:



3.2 Hyperlinks

3.2.1 Interaktive Tabelle

In Kanalspalten können jetzt (Hyper-)Links genutzt werden. Es können Verknüpfungen zu Dateien oder Webseiten hergestellt werden. Dabei ist auch die Einbettung von Formeln möglich. Somit sind z.B. zeilenabhängig verschiedene Referenzierungen von Dokumenten möglich.

zeige diese Spalte in der Legende

Links in dieser Spalte nutzen

3.2.2 Texte

In den Texten von Sprechblasen und formatiertem Text können jetzt mehrere Hyperlinks eingebettet werden. In einfachen Texten können einzelne Hyperlinks eingebettet werden. Dazu müssen die gewünschten Textstellen markiert werden, dann wird die Schaltfläche *Link* aktiviert.



Schriftgröße: Schriftname:

[Link](#)

Diese öffnet ein Fenster, welches die Möglichkeiten bietet, eine Webseite oder einen Datei- oder Ordner-Pfad als Ziel für die Verknüpfung anzugeben.

Text und Formatierung

Webseite:

Datei oder Ordner:

Text mit eingebettetem [Hyperlink](#)